



Consell Comarcal
de la Conca de Barberà

MEMÒRIA TÈCNICA

PREVENCIÓ LOCAL D'INCENDIS FORESTALS

SOL·LICITANT

Ajuntament de Llorac
P4307400D

EMPLAÇAMENT

Llorac
La Cirera (Llorac)
43427 Llorac (Tarragona)

EXPEDIENT

2023/0630

TÈCNICA REDACTORA

ROSER GAVALDÀ SOBREPÈRE
Arquitecta tècnica
Àrea de Serveis Urbanístics

DATA D'EMISSIÓ

Març de 2023

MEMÒRIA

1. DADES GENERALS

- 1.1. Objecte
- 1.2. Justificació
- 1.3. Abast
- 1.4. Emplaçament
- 1.5. Promotor
- 1.6. Projectista
- 1.7. Terminis i personal necessari
- 1.8. Resum del pressupost

2. ACTUACIÓ

- 2.1. Estat actual
- 2.2. Descripció de l'actuació
- 2.3. Criteris de Valoració

ANNEXOS

- Annex 1 Reportatge fotogràfic de l'estat actual
- Annex 2 Documentació

PLÀNOLS

Núm.	Títol del plànol	Escala
A01	SITUACIÓ I EMPLAÇAMENT	Escala: 1:200.000 / 1:10.000
B01	FRANGES DE PROTECCIÓ (Llorac)	Escala: 1:1000
B02	FRANGES DE PROTECCIÓ (La Cirera)	Escala: 1:1000
B03	FRANGES DE PROTECCIÓ (Xalet particular Llorac)	Escala: 1:1000
B04	FRANGES DE PROTECCIÓ (Magatzem de l'Ajuntament Llorac)	Escala: 1:1250
B05	FRANGES DE PROTECCIÓ (Xalets Martí)	Escala: 1:1000

PRESSUPOST

- 1 – AMIDAMENTS AMB APLICACIÓ DE PREUS
- 2 – RESUM DEL PRESSUPOST



Consell Comarcal
de la Conca de Barberà

Aquest document és una còpia autèntica del document electrònic original custodiat per Diputació de Tarragona. Podeu verificar la seva autenticitat a través del servei de validació de l'Ens amb el CVE E1632D08cF24493BBE0760E299F00A5C i data d'emissió 10/04/2024 a les 13:06:11

MEMÒRIA

1. DADES GENERALS

1.1. OBJECTE

L'objecte d'aquesta memòria és la de valorar econòmicament i definir l'actuació adequada per a la **Prevenció local d'incendis forestals del municipi de Llorac, amb l'actuació dels nuclis següents; nucli urbà de Llorac i del nucli urbà de La Cirera**

1.2. JUSTIFICACIÓ

Es justifica la redacció d'aquesta memòria per atendre la convocatòria de les **subvencions per a la prevenció local d'incendis forestals i foment de la recollida selectiva de residus, en règim de concurrència competitiva, per l'exercici 2023.**

1.3. ABAST

Atesa la tipologia de l'actuació i l'import de la seva implantació es considera que els continguts d'aquest projecte compren tot el necessari d'acord amb la convocatòria i s'incorpora:

- La descripció de l'actuació
- El conjunt de plànols que detallen la inversió prevista
- Els amidaments amb aplicació de preus i el resum del pressupost
- Un reportatge fotogràfic de l'estat actual

D'acord amb el que s'estableix a l'Annex I de les bases, s'inclou:

- Un plànol de situació i emplaçament, i plànol detallat topogràfic o amb ortofotografia a escala 1:5000 indicant la franja o zona d'actuació.
- Els amidaments amb aplicació de preus i pressupost general.
- Es detalla, la inclusió o no de l'actuació específica dins del Pla de Prevenció d'Incendis Forestals aprovat per l'administració competent. S'annexa la fitxa on queda constància de l'actuació concreta en la memòria i/o plànols.
- S'indica si el municipi disposa de Plànol de Delimitació de mesures de prevenció dels incendis forestals, de DUPROCIM i del Pla de Prevenció d'Incendis Forestals del municipi (PIF) amb les seves dates d'aprovació definitiva i data homologació corresponents. S'adjunta el DUPROCIM i el Plànol de Delimitació.
- Reportatge fotogràfic de l'estat actual del lloc on es proposa fer l'actuació.

1.4. EMPLAÇAMENT

Les tasques es localitzen en varis punts del municipi de Llorac; en alguns punts del perímetre del nucli urbà de La Cirera i de Llorac, així com també en una petita zona del voltant de (xalets Martí) que limita amb el balneari de Vallfogona de Riucorb, i al voltant d'un xalet i del magatzem de l'ajuntament de Llorac, al terme municipal de Llorac a la Conca de Barberà.

1.5. PROMOTOR

El sol·licitant i promotor de l'actuació és l'Ajuntament de Llorac, amb domicili fiscal a la Plaça Major, 1, 43427 Llorac (Tarragona), i amb CIF número P4307400D.

1.6. PROJECTISTA

Actua com a tècnica redactora d'aquest document l'arquitecta tècnica Roser Gavaldà Sobreperere com a col·laboradora de l'oficina tècnica de l'Àrea de Serveis Urbanístics del Consell Comarcal de la Conca de Barberà.

1.7. TERMINIS I PERSONAL NECESSARI

1.7.1 – Termini d'execució

El termini d'execució dels treballs s'estima en dos (2) mesos a partir de la data de la firma de l'acta de replanteig.

1.7.2 – Personal necessari

El personal necessari per a la realització dels treballs previstos al present estudi previ s'estima que sigui de 4 operaris, sense tenir en conte la direcció facultativa.

1.7.3 – Termini de garantia

El termini de garantia serà com a mínim de dotze (12) mesos a partir de la data de la firma de l'acta de recepció de l'obra.

El contractista presentarà un pla de treball de les obres el qual s'ajustarà al termini d'execució previst.

1.8. RESUM DEL PRESSUPOST

D'acord amb els preus unitaris de cada partida d'obra detallats en els amidaments i amb els preus previstos per a cada una d'elles, s'obté el següent pressupost:

Actuació :

PRESSUPOST D'EXECUCIÓ MATERIAL		3.600,25 €
Despeses Generales d'Obra	13,00%	468,03 €
Benefici Industrial	6,00%	216,02 €
Valor estimat de Contracte		4.284,30 €
I. V. A	21,00%	899,70 €
PRESSUPOST TOTAL		5.184,00 €

El pressupost total assoleix la quantitat de:
CINC MIL CENT VUITANTA-QUATRE EUROS

2. ACTUACIÓ

2.1 ESTAT ACTUAL

Antecedents:

Cal considerar que Llorac, amb una extensió de 23,33 km² i 96 habitants, es troba situat en zona d'alt risc d'incendis.

Aquesta voluntat està contemplada dins del Pla de Prevenció d'Incendis Forestals Comarcal, redactat i presentat però amb la falta d'aprovació pel DMA. S'adjunta en l'apartat d'Annexos.

El municipi de Llorac disposa de Plànol de delimitació de les mesures de prevenció dels incendis forestals al municipi homologat en data 9 de març del 2016. En aquesta memòria, l'àmbit d'actuació està inclòs en els plànols. S'adjunta en l'apartat d'Annexos.

El DUPROCIM de Llorac es va homologar el 5 de desembre del 2018. S'adjunta en l'apartat d'Annexos.

Amb la voluntat de l'Ajuntament en matèria de prevenció d'incendis, enguany es pretén realitzar el manteniment de la franja perimetral del municipi de Llorac, zones associades a urbanitzacions i nuclis urbans situades en les zones interfase urbà-forestal, del pla INFOCAT, per evitar la propagació dels grans incendis i l'afectació als habitants del municipi, i en particular els de Llorac, d'acord amb la tècnica forestal adequada i corresponent i les condicions d'atorgament dels ajuts.

Per això la prioritat de l'Ajuntament es el manteniment de la franja de protecció, de 25 m d'ample, al voltant del nucli urbà de Llorac i de la Cirera on es troba una massa forestal considerable, tal i com s'indica en els plànols adjunts.

L'actuació afecta a **1,96 hectàrees** de superfície, amb franges de protecció de fins a 25m d'ample.

2.2 DESCRIPCIÓ DE L'ACTUACIÓ

Actuació tipus 1.1:

L'actuació que es valora correspon a les actuacions de tipus 1.1 descrites a la resolució.

Treballs forestals de creació, manteniment i/o millora de franges perimetrals de baixa densitat de vegetació i neteja de parcel·les interiors de tipologia forestal i de propietat municipal, associades a urbanitzacions i nuclis urbans situades en zones interfase urbà-forestal, i de forma preferent en les urbanitzacions vulnerables segons el punt A.6.1 i A.6.2 de l'Annex 6 del Pla INFOCAT, revisió 2014.

Les actuacions de manteniment i execució de franges de protecció seran realitzades principalment en zones arbrades, herbassars i matolls, proposant que la franja executada presenti una amplada mínima de 25 metres.

Es diferencien 3 tipologies d'actuacions, segons la densitat de la massa forestal, les quals s'indiquen en els plànols adjunts:

-Obertura de nova franja d'alta densitat (cobertura >70%) de fins a 25m, per protecció contra incendis.

-Obertura nova franja de mitja densitat (cobertura 30-70%) de fins a 25m, per protecció contra incendis.

-Manteniment de franja de mitja densitat per a llera (cobertura 30-70%) de fins a 25m, per protecció contra incendis

Per aquestes actuacions es durà a terme les següents tasques:

- Tala d'arbres deixant separació entre ells de 6-7m, quedant una superfície total de copes d'arbres de màxim 35%.
- Poda d'arbres, evitant la presència de branques baixes, tant vives com mortes. Fins a una alçada de 3m o 1/3 de l'arbre.
- Tasques de desbroç del sotabosc, de branques trencades i seques fins a deixar un 15% de massa arbustiva i en especial atenció a les espècies més pirofites (Pinus Alepensis, Chamaerops humilis "palmito").
- Desbrossament selectiu manual i mecanitzat amb tractor forestal, evitant densitats elevades de matolls.
- Trituració de restes vegetals in situ.

Aquesta actuació queda inclosa al tipus 1.1 de la línia de subvenció 1.

2.3 CRITERIS DE VALORACIÓ

Els criteris de valoració de les actuacions, d'acord amb la Convocatòria, l'actuació quedaria puntuada

Criteri 1. Nombre d'habitants del municipi	Fins a 18 punts
Menys de 250 habitants	18 punts
De 251 a 1.000 habitants	15 punts
de 1.001 a 2.000 habitants	12 punts
de 2.001 a 5.000 habitants	9 punts
de 5.001 a 10.000 habitants	6 punts
de 10.001 a 20.000 habitants	3 punts
Criteri 2. Base territorial: superfície del terme municipal	Fins a 10 punts
més de 50 km ²	10 punts
entre 20 i 50 km ²	5 punts
menys de 20 km ²	1 punt
Criteri 3. risc d'incendi forestal i vulnerabilitat	Fins a 15 punts
municipis declarats d'alt risc d'incendi forestal (segons l'annex 1 dels annexos del pla INFOCAT, revisió 2014)	5 punts
municipis amb vulnerabilitat alta o molt alta (segons l'annex 1 dels annexos del pla INFOCAT, revisió 2014)	10 punts
de 10.001 a 20.000 habitants	1 punt
Criteri 4. Per puntuació específica segons tipologia d'actuacions	Fins a 50 punts
per actuacions de tipus 1.1 : Es contemplen dos supòsits (1.1 i 1.2)	fina a 50 punt
1.1 per urbanitzacions que constin en el punt A6.2.a de l'annex 6 del pla INFOCAT , revisió 2014	fins a 50 punts

obertura de noves franges o manteniment de franges de protecció amb la darrera actuació de manteniment abans de l'1 de juliol de 2017	50 punts
manteniment de franges de protecció amb la darrera actuació d'obertura o de manteniment entre l'1 de juliol de 2017 i el 30 de juny del 2019	40 punts
manteniment de franges de protecció amb la darrera actuació d'obertura o de manteniment entre l'1 de juliol de 2019 i el 30 de juny de 2021	30 punts
manteniment de franges de protecció amb la darrera actuació d'obertura o manteniment posterior al 30 de juny de 2021	1 punt
1.2. per la resta d'urbanitzacions	fins a 20 punts
obertura de noves franges o manteniment de franges de protecció amb la darrera actuació anterior al 30 de juny de 2020	20 punts
manteniment de franges de protecció amb la darrera actuació d'obertura o manteniment posterior al 30 de juny de 2020	1 punt
per actuacions de tipus 1.2	50 punts
per actuacions de tipus 1.3	30 punts
per actuacions de tipus 1.4	20 punts
per actuacions de tipus 1.5	50 punts
per actuacions de tipus 1.6	50 punts
per actuacions de tipus 1.7	50 punts
Criteri 5. planificació de les actuacions i possibilitats efectives d'execució	fins a 25 punts
Per actuacions programades dins el Pla de Prevenció d'incendis forestal del municipi per executar, per part de l'ajuntament. Caldrà acreditar adequadament aquesta inclusió dins d'un pla o programa i la seva aprovació amb la documentació de la sol·licitud.	20 punts
Per actuacions incloses dins el PAM INFOCAT o DUPROCIM, dins el plànol de Delimitació de Mesures de prevenció d'incendis forestals o qualsevol altre planejament de prevenció d'incendis, o d'Ordenació Forestal degudament aprovat per l'organisme competent (Ajuntament, Generalitat, etc.). Caldrà acreditar adequadament aquesta inclusió dins un pla o programa i la seva aprovació amb la documentació de la sol·licitud.	10 punts
Per cofinançament ja concedit complementari a les actuacions	5 punts
Criteri 6. Compliment dels instruments de planificació obligatoris en municipis amb risc i vulnerabilitat enfront dels incendis forestals	fins a 25 punts
Respecte a la redacció de PAM INFOCAT el DUPROCIM en l seu cas:	Fins a 10 punts
Municipis amb el PAM INFOCAT o DUPROCIM vigent i actualitzat (homologat, i revisat en data igual o posterior a 1 de gener de 2018)	10 punts
Municipis amb el PAM INFOCAT vigent i no actualitzat (homologat, i revisat en data anterior a 31 de desembre de 2017)	5 punts
Municipis obligats a redactar el PAM INFOCAT (ara dins el DUPROCIM) i que encara no el tenen homologat en la data de la convocatòria de la subvenció.	1 punt

Municipis no obligats (per a la valoració no es consideren prioritaris en aquest punt.)	1 punt
Respecte a la redacció del Plànol de Delimitació de Mesures de prevenció d'incendis forestals i la redacció dels Plans de Prevenció d'Incendis Municipals (PPI)	Fins a 20 punts
Municipis amb el Plànol de Delimitació redactat i aprovat definitivament en la data de la presentació de la sol·licitud de subvenció	10 punts
Municipis que tinguin un Pla de Prevenció d'Incendis (PPI) o que en data de la sol·licitud de la present subvenció estigui de forma efectiva en procés de redacció del document.	10 punts
Municipis amb el Plànol de Delimitació no aprovat en la data de la convocatòria de subvenció, i sense el PPI en redacció.	1 punt
Municipis no obligats (per a la valoració no es consideren prioritaris e aquest punt)	1 punt
TOTAL PUNTUACIÓ	88

La tècnica redactora,

Roser Gavalrà Sobreperè
Arquitecta Tècnica

Aquest document és una còpia autèntica del document electrònic original custodiat per Diputació de Tarragona. Podeu verificar la seva autenticitat a través del servei de validació de l'Ens amb el CVE E1632D08cF24493BBE0760E299F00A5C i data d'emissió 10/04/2024 a les 13:06:11

ANNEXOS

ANNEX 1

REPORTATGE FOTOGRÀFIC DE L'ESTAT ACTUAL

Aquest document és una còpia autèntica del document electrònic original custodiat per Diputació de Tarragona. Podeu verificar la seva autenticitat a través del servei de validació de l'Ens amb el CVE E1632D08cF24493BBE0760E299F00A5C i data d'emissió 10/04/2024 a les 13:06:11



Consell Comarcal
de la Conca de Barberà

ANNEX 1 . REPORTATGE FOTOGRÀFIC

NUCLI DE LLORAC

Obertura nova franja d'alta densitat (cobertura >70%) de fins a 25m



Llorac



Xalet particular





**Consell Comarcal
de la Conca de Barberà**

-Manteniment franja de mitja densitat (cobertura 30-70%) de fins a 25m, per protecció contra incendis.



Xalets Martí



Nucli Llorac



Consell Comarcal
de la Conca de Barberà

NUCLI DE LA CIRERA

Obertura nova franja d'alta densitat (cobertura >70%) de fins a 25m



-Obertura nova franja de mitja densitat (cobertura 30-70%) de fins a 25m, per protecció contra incendis.



Aquest document és una còpia autèntica del document electrònic custodiat per Diputació de Tarragona. Podeu verificar la seva autenticitat a través del servei de validació de l'Enx amb el CVE E1632D08cF2443BBE0760E299F00A5C i data d'emissió 10/04/2024 a les 13:06:11



Consell Comarcal
de la Conca de Barberà

Aquest document és una còpia autèntica del document electrònic original custodiat per Diputació de Tarragona. Podeu verificar la seva autenticitat a través del servei de validació de l'Ens amb el CVE E1632D08cF24493BBE0760E299F00A5C i data d'emissió 10/04/2024 a les 13:06:11

ANNEX 2 DOCUMENTACIÓ

Aquest document és una còpia autèntica del document electrònic original custodiat per Diputació de Tarragona. Podeu verificar la seva autenticitat a través del servei de validació de l'Ens amb el CVE E1632D08cF24493BBE0760E299F00A5C i data d'emissió 10/04/2024 a les 13:06:11

DUPROCIM / INFOCAT

Estat de la planificació municipal



Data del document: 14/2/2022

Risc	Municipi	Comarca	Delegació	Nivell	Pla	Homologació	Vigència
Territorial - multirisc	Aiguamúrcia	Alt Camp	Tarragona	1.Obligat		-	
Inundacions	Aiguamúrcia	Alt Camp	Tarragona	1.Obligat		-	
Incendis Forestals	Aiguamúrcia	Alt Camp	Tarragona	1.Obligat	PAM INFOCAT Aiguamúrcia	2012-6-21	Pendent de revisió
Sísmic	Aiguamúrcia	Alt Camp	Tarragona	2.Recomanat		-	
Transport de mercaderies perilloses	Aiguamúrcia	Alt Camp	Tarragona	3.No obligat ni recomanat		-	
Nevades	Aiguamúrcia	Alt Camp	Tarragona	1.Obligat		-	
Ventades	Aiguamúrcia	Alt Camp	Tarragona	1.Obligat		-	
Territorial - multirisc	Albinyana	Baix Penedès	Tarragona	3.No obligat ni recomanat	PBEM Albinyana	2020-10-30	Homologat
Inundacions	Albinyana	Baix Penedès	Tarragona	1.Obligat	PAM INUNCAT Albinyana	2020-10-30	Homologat
Incendis Forestals	Albinyana	Baix Penedès	Tarragona	1.Obligat	PAM INFOCAT Albinyana	2020-10-30	Homologat
Sísmic	Albinyana	Baix Penedès	Tarragona	2.Recomanat	PAM SISMICAT Albinyana	2020-10-30	Homologat
Transport de mercaderies perilloses	Albinyana	Baix Penedès	Tarragona	1.Obligat	PAM TRANSCAT Albinyana	2020-10-30	Homologat
Nevades	Albinyana	Baix Penedès	Tarragona	2.Recomanat	PAM NEUCAT Albinyana	2020-10-30	Homologat
Contaminació Ebre aigües avall de Flix	Albinyana	Baix Penedès	Tarragona	3.No obligat ni recomanat	PA PROCICAT - Emergències Episodis Contaminació a l'Ebre d'Albinyana	2020-10-30	Homologat
Ventades	Albinyana	Baix Penedès	Tarragona	1.Obligat	PAM VENTCAT Albinyana	2020-10-30	Homologat
Malalties	Albinyana	Baix	Tarragona	3.No obligat ni	PA PROCICAT - Malalties Transmissibles	2020-10-30	Homologat

Risc	Municipi	Comarca	Delegació	Nivell	Pla	Homologació	Vigència
Incendis Forestals	Les Piles	Conca de Barberà	Tarragona	1.Obligat	PAM INFOCAT Les Piles	2011-10-20	Pendent de revisió
Sísmic	Les Piles	Conca de Barberà	Tarragona	2.Recomanat		-	
Transport de mercaderies perilloses	Les Piles	Conca de Barberà	Tarragona	3.No obligat ni recomanat		-	
Nevades	Les Piles	Conca de Barberà	Tarragona	1.Obligat	PAM NEUCAT Les Piles	2011-12-15	Pendent de revisió
Ventades	Les Piles	Conca de Barberà	Tarragona	1.Obligat		-	
Territorial - multirisc	Llorac	Conca de Barberà	Tarragona	3.No obligat ni recomanat	PBEM Llorac	2018-12-5	Homologat
Inundacions	Llorac	Conca de Barberà	Tarragona	1.Obligat	PAM INUNCAT Llorac	2018-12-5	Homologat
Incendis Forestals	Llorac	Conca de Barberà	Tarragona	1.Obligat	PAM INFOCAT Llorac	2018-12-5	Homologat
Sísmic	Llorac	Conca de Barberà	Tarragona	2.Recomanat	PAM SISMICAT Llorac	2018-12-5	Homologat
Transport de mercaderies perilloses	Llorac	Conca de Barberà	Tarragona	3.No obligat ni recomanat		-	
Nevades	Llorac	Conca de Barberà	Tarragona	1.Obligat	PAM NEUCAT Llorac	2018-12-5	Homologat
Ventades	Llorac	Conca de Barberà	Tarragona	1.Obligat	PAM VENTCAT Llorac	2018-12-5	Homologat
Territorial - multirisc	Llorenç del Penedès	Baix Penedès	Tarragona	3.No obligat ni recomanat	PBEM Llorenç del Penedès	2021-12-10	Homologat
Inundacions	Llorenç del Penedès	Baix Penedès	Tarragona	1.Obligat	PAM INUNCAT Llorenç del Penedès	2021-12-10	Homologat
Sísmic	Llorenç del Penedès	Baix Penedès	Tarragona	2.Recomanat		-	
Transport de mercaderies perilloses	Llorenç del Penedès	Baix Penedès	Tarragona	1.Obligat	PAM TRANSCAT Llorenç del Penedès	2021-12-10	Homologat
Nevades	Llorenç del Penedès	Baix Penedès	Tarragona	2.Recomanat		-	
Contaminació Ebre aigües avall de Flix	Llorenç del Penedès	Baix Penedès	Tarragona	1.Obligat	PA PROCICAT - Emergències Episodis Contaminació a l'Ebre Llorenç del Penedès	2021-12-10	Homologat

Aquest document és una còpia autèntica del document electrònic original custodiat per Diputació de Tarragona. Podeu verificar la seva autenticitat a través del servei de validació de l'Ens amb el CVE E1632D08cF24493BBE0760E299F00A5C i data d'emissió 10/04/2024 a les 13:06:11

PLA DE PREVENCIÓ D'INCENDIS FORESTAL

PROPOSTA D'ACTUACIONS PLA DE PREVENCIÓ D'INCENDIS FORESTALS DE LLORAC

1. LLISTAT ACTUACIONS

	Nom actuació	Amidament	Pressupost	Prioritat	Data execució
1	Manteniment de la franja auxiliar de trànsit (FAT) al tram del Camí de la Cirera a Montargull (vegetació amb densitat mitjana).	1.600 m (6.400 m ²)	7.680,00 €	1	Any 1
2	Manteniment de la franja auxiliar de trànsit (FAT) al tram del camí d'accés a la Masia del Ros(vegetació amb densitat mitjana).	700 m (2.800 m ²)	3.360,00 €	1	Any 2
3	Manteniment de la franja auxiliar de trànsit (FAT) al tram del camí del sector del Clot del Guineu(vegetació amb densitat mitjana).	476,63 m (1.906,52 m ²)	2.287,82 €		Any 2
4	Manteniment de la franja auxiliar de trànsit (FAT) al tram del camí del sector del Clot de la Masia(vegetació amb densitat mitjana).	364,86 m (1.459,44 m ²)	1.751,33 €		Any 2
5	Manteniment de la franja de protecció de 25 m a l'entorn del nucli urbà de Llorac (càrrega de treball mitjana).	0,35 Ha.	1.015,63 €	1	Any 2
6	Manteniment de la franja de protecció de 25 m a l'entorn del nucli de Cirera(càrrega de treball mitjana).	1,05 Ha.	3.046,88 €	1	Any 3
7	Manteniment de la franja de protecció de 25 m a l'entorn del castell de Llorac(càrrega de treball alta).	0,32 Ha.	1.228,13 €	1	Any 3
8	Manteniment de la franja de protecció de 25 m a l'entorn del magatzem de l'ADF(càrrega de treball mitjana).	0,19 Ha.	551,34 €	1	Any 3
9	Instal·lació d'hidrant al nucli de Rauric.	Hidrant	2.400,00 €	1	Any 4
10	Instal·lació d'hidrant al nucli de Cirera.	Hidrant	2.400,00 €	1	Any 4
11	Control i manteniment d'hidrants i punts d'aigua del municipi.	-	0,00 €	1	Anual
12	Instal·lació de rampa de fauna al dipòsit Dh01 (sector de la Fontblanca)	Punt d'aigua	2.400,00 €	2	Any 4
13	Instal·lació de senyal informativa al punt d'aigua de Dh01 (sector de la Fontblanca).	Senyal	166,69 €	3	Any 4
14	Vigilància i seguiment de l'estat dels camins municipals	-	0,00 €	3	Anual
15	Notificació als subjectes obligats (Llei 5/2003) a realitzar la franja de 25 m de protecció	-	0,00 €	3	Anual
16	Jornades informatives dirigides a la població en matèria de prevenció d'incendis	jornada	4.206,72 € (1.051,68 €/any)	3	Anual
TOTAL			30.206,72 €		

2. DETALL ACTUACIONS

	Nom actuació	Amidament	Pressupost	Prioritat	Data execució
1	Manteniment de la franja auxiliar de trànsit (FAT) al tram del Camí de la Cirera a Montargull (vegetació amb densitat mitjana).	1.600 m (6.400 m ²)	7.680,00 €	1	Any 1



	Nom actuació	Amidament	Pressupost	Prioritat	Data execució
2	Manteniment de la franja auxiliar de trànsit (FAT) al tram del camí d'accés a la Masia del Ros (vegetació amb densitat mitjana).	700 m (2.800 m ²)	3.360,00 €	1	Any 2



	Nom actuació	Amidament	Pressupost	Prioritat	Data execució
3	Manteniment de la franja auxiliar de trànsit (FAT) al tram del camí del sector del Clot del Guineu (vegetació amb densitat mitjana).	476,63 m (1.906,52 m ²)	2.287.82 €		Any 2



	Nom actuació	Amidament	Pressupost	Prioritat	Data execució
4	Manteniment de la franja auxiliar de trànsit (FAT) al tram del camí del sector del Clot de la Masia(vegetació amb densitat mitjana).	364,86 m (1.459,44 m ²)	1.751,33 €		Any 2



	Nom actuació	Amidament	Pressupost	Prioritat	Data execució
5	Manteniment de la franja de protecció de 25 m a l'entorn del nucli urbà de Llorac (càrrega de treball mitjana).	0,35 Ha.	1.015,63 €	1	Any 2



	Nom actuació	Amidament	Pressupost	Prioritat	Data execució
6	Manteniment de la franja de protecció de 25 m a l'entorn del nucli de Cirera (càrrega de treball mitjana).	1,05 Ha.	3.046,88 €	1	Any 3



	Nom actuació	Amidament	Pressupost	Prioritat	Data execució
7	Manteniment de la franja de protecció de 25 m a l'entorn del castell de Llorac (càrrega de treball alta).	0,32 Ha.	1.228,13 €	1	Any 3



	Nom actuació	Amidament	Pressupost	Prioritat	Data execució
8	Manteniment de la franja de protecció de 25 m a l'entorn del magatzem de l'ADF (càrrega de treball mitjana).	0,19 Ha.	551,34 €	1	Any 3



	Nom actuació	Amidament	Pressupost	Prioritat	Data execució
9	Instal·lació d'hidrant al nucli de Rauric.	Hidrant	2.400,00 €	1	Any 4
10	Instal·lació d'hidrant al nucli de Cirera.	Hidrant	2.400,00 €	1	Any 4
11	Control i manteniment d'hidrants i punts d'aigua del municipi.	-	0,00 €	1	Anual

	Nom actuació	Amidament	Pressupost	Prioritat	Data execució
12	Instal·lació de rampa de fauna al dipòsit Dh01 (sector de la Fontblanca)	Punt d'aigua	2.400,00 €	2	Any 4
13	Instal·lació de senyal informativa al punt d'aigua de Dh01 (sector de la Fontblanca).	Senyal	166,69 €	3	Any 4



	Nom actuació	Amidament	Pressupost	Prioritat	Data execució
14	Vigilància i seguiment de l'estat dels camins municipals	-	0,00 €	3	Anual
15	Notificació als subjectes obligats (Llei 5/2003) a realitzar la franja de 25 m de protecció	-	0,00 €	3	Anual
16	Jornades informatives dirigides a la població en matèria de prevenció d'incendis	jornada	4.206,72 € (1.051,68 €/any)	3	Anual



Consell Comarcal
de la Conca de Barberà

Aquest document és una còpia autèntica del document electrònic original custodiat per Diputació de Tarragona. Podeu verificar la seva autenticitat a través del servei de validació de l'Ens amb el CVE E1632D08cF24493BBE0760E299F00A5C i data d'emissió 10/04/2024 a les 13:06:11

PLÀNOL DE DELIMITACIÓ



Generalitat de Catalunya
 Departament d'Agricultura,
 Ramaderia, Pesca i Alimentació
 Direcció General de Forests

Generalitat de Catalunya
 Departament d'Agricultura, Ramaderia,
 Pesca i Alimentació i Terratrassada
 2023-00001-408 / 2016
 Dia: 10/03 Hora: 14:48
 Registre de sortida

Il·l.m. Sr. Santiago Tria Guim
 Ajuntament de Llorac
 Plaça Major, 1
 43427 Llorac

AJUNTAMENT DE LLORAC	
REGISTRE	
10 MARÇ 2016	
ENTRADA	SORTIDA
Núm. 95	Núm.

Informe del plaol de delimitació de les urbanitzacions, nuclis de població, edificacions i instal·lacions

En resposta a la vostra sol·licitud d'informe al plaol de delimitació de les urbanitzacions, nuclis de població, edificacions i instal·lacions afectats per la Llei 5/2003 del municipi de Llorac i una vegada examinada l'esmentada documentació pel Servei de Prevenció d'Incendis Forestals s'ha informat **FAVORABLEMENT** de mateix.

Generalitat de Catalunya
 Departament d'Agricultura,
 Ramaderia, Pesca i Alimentació
 Direcció General de Forests

Esteve Carriyancros Ramoneda
 Cap del Servei de Prevenció d'Incendis Forestals

Santa Perpètua de Mogoda, 9 de març de 2016

Finca Torreferrusa
 Ctra. de Suredell a Sta. Perpètua de Mogoda km. 4,5
 Apartat de Correu 19
 08130 Sta. Perpètua de Mogoda
 Telèfon: 935 617 016 - 935 617 012 - 935 617 011
 Telex: 925 741 852

Aquest document és una còpia autèntica del document electrònic original custodiat per Diputació de Tarragona. Podeu verificar la seva autenticitat a través del servei de validació de la Seu Electrònica de l'Ens amb el CVE E1632D08cF24493BE0760E299F00A5C i data d'emissió 10/04/2024 a les 13:06:11



DOCUMENT D'ACOMPANYAMENT AL PLÀNOL DE DELIMITACIÓ
DE LLORAC SEGONS EL QUE ESTABLEIX LA LLEI 5/2003, DE
MESURES DE PREVENCIÓ DELS INCENDIS FORESTALS EN LES
URBANITZACIONS, ELS NUCLIS DE POBLACIÓ, LES EDIFICACIONS
I LES INSTAL·LACIONS SITUATS EN TERRENYS FORESTALS

Llorac, novembre de 2015

ÍNDEX

OBJECTIUS

MARC NORMATIU

PROCEDIMENT PER A L'APROVACIÓ DEL PLÀNOL DE DELIMITACIÓ

DESCRIPCIÓ GENERAL DELS TREBALLS

FASES D'EXECUCIÓ DELS TREBALLS PER COMPLIR LES OBLIGACIONS DE
L'ARTICLE 3 DE LA LLEI 5/2003

TAULES

CARTOGRAFIA

OBJECTIUS

La Llei 5/2003, de 22 d'abril, de mesures de prevenció dels incendis forestals en les urbanitzacions, els nuclis de població, les edificacions i les instal·lacions situats en terrenys forestals, modificada per la Llei 2/2014, del 27 de gener, de mesures fiscals, administratives, financeres i el sector públic.

Aquesta llei preveu la realització d'un plànol de les urbanitzacions, els nuclis de població, les edificacions i les instal·lacions situats en terrenys forestals o en la franja de 500 metres que els envolta.

L'objectiu d'aquest document és l'elaboració del plànol de delimitació que ha de determinar les urbanitzacions, les edificacions i les instal·lacions situades en el terme municipal de Llorac. Així com determinar les fases d'execució dels treballs que cal efectuar per complir les obligacions establertes per l'article 3 de la Llei 5/2003, tant pel termini en què s'han de dur a terme com respecte de l'àmbit territorial afectat.

MARC NORMATIU

L'article 40 de la Llei 6/1988 de 30 de març, forestal de Catalunya estableix que les entitats locals situades en zones d'alt risc d'incendi han de disposar d'un pla de prevenció d'incendis forestals per a dur a llur àmbit territorial que ha de contenir les mesures operatives i administratives a prendre i els equips i les infraestructures a crear per a defensar-se dels incendis forestals i disminuir-ne el risc.

En aquest sentit, l'Ajuntament de Llorac disposa del Pla municipal de prevenció d'incendis forestals aprovat pel Ple municipal en sessió del 21 de novembre de 2015. Actualment, aquest Pla es troba en procés de revisió.

El Decret 64/1995, de 7 de març, pel qual s'estableixen mesures de prevenció d'incendis forestals indicava al seu article 2 les normes d'aplicació que havien de complir les urbanitzacions sense continuïtat immediata amb la trama urbana i situades a menys de 500 metres de terrenys forestals. No obstant, aquest article va quedar derogat per la Llei 5/2003, de 22 d'abril, de mesures de prevenció dels incendis forestals en les urbanitzacions sense continuïtat amb la trama urbana.

Aquesta llei estableix al seu article 2 l'obligació, per part dels ajuntaments, de determinar, mitjançant un plànol de delimitació, les urbanitzacions, les edificacions i les instal·lacions afectades per aquesta Llei.

Així mateix, l'esmentada llei estableix al seu article 3 les obligacions que han de complir les urbanitzacions, edificacions i les instal·lacions afectades per aquesta llei i que consisteixen en:

- 1.- Assegurar l'existència d'una franja exterior de protecció de vint-i-cinc metres d'amplada al voltant, lliure de vegetació seca i amb la massa arbòria aclarida, que compleixi les característiques que s'estableixen per reglament.

- 2.- Mantenir el terreny de les parcel·les no edificables lliure de vegetació seca i amb la massa arbòria aclarida, d'acord amb el que disposa l'apartat 1.
- 3.- Elaborar un pla d'autoprotecció contra incendis forestals que s'ha d'incorporar al pla d'actuació municipal, d'acord amb el Pla de protecció civil d'emergències per a incendis forestals a Catalunya (Infocat), segons el que estableix la Llei 4/1997, del 20 de maig, de protecció civil de Catalunya.
- 4.- Disposar d'una xarxa d'hidrants homologats per a l'extinció d'incendis que compleixi les característiques establertes per decret.
- 5.- Mantenir nets de vegetació seca els vials de titularitat privada, tant els interns com els d'accés, així com les cunetes.

Aquestes obligacions han d'ésser complertes per l'òrgan de gestió o la junta de la urbanització, i de forma subsidiària pels ajuntaments les obligacions que fan referència els apartats 1, 2 i 5 de l'esmentat article 3.1 de la Llei 5/2003.

El Decret 123/2005, de 14 de juny, de mesures de prevenció dels incendis forestals en les urbanitzacions sense continuïtat immediata amb la trama urbana desplega la Llei 5/2003, de 22 d'abril, regulant els requeriments que s'hi preveuen.

Concretament a l'article 6 d'aquest Decret i al seu annex 2 es determinen les característiques que han de complir les franges exteriors de protecció que consisteixen en la franja de terreny, amb una amplada mínima de 25 metres, lliure de vegetació seca i amb la massa arbòria aclarida i podada que compleix les característiques establertes a l'esmentat Decret.

PROCEDIMENT PER A L'APROVACIÓ DEL PLÀNOL DE DELIMITACIÓ

Segons s'estableix la Llei 5/2003, el procediment per l'aprovació del plànol de delimitació un cop aquest ha estat realitzat, és el següent:

- 1.- Realització de la versió 0 del plànol de delimitació, d'un protocol d'elaboració del plànol i d'un model de document d'acompanyament del plànol.
- 2.- Encàrrec del plànol de delimitació.
- 3.- Un cop l'Ajuntament tingui elaborat el seu plànol de delimitació, aquest ha de seguir el següent procediment:
 - Informació pública
 - Informe de la Direcció General de Medi Ambient
 - Aprovació pel Ple de l'Ajuntament
 - Tramesa al departament competent en Medi Ambient de la Generalitat de Catalunya

DESCRIPCIÓ GENERAL DELS TREBALLS

La franja exterior de protecció contra incendis és la franja de terreny, amb una amplada mínima de 25 metres, lliure de vegetació seca i amb la massa arbòria aclarida i podada que ha de complir les característiques que s'estableixen a l'annex 2 del Decret 123/2005, de 14 de juny, de mesures de prevenció dels incendis forestals en les urbanitzacions sense continuïtat immediata amb la trama urbana.

Pel que fa al manteniment de les parcel·les interiors no edificades, els treballs d'aclarida s'han de regir també pels criteris establerts a l'annex 2 del Decret 123/2005.

En els cas de vials i cunetes es mantindrà una zona d'1 metre lliure de vegetació arbustiva, herbàcia seca i de restes vegetals mortes. La vegetació arbòria no podrà suposar la continuïtat entre les capçades d'ambdues bandes de la via, com tampoc la de la massa forestal que confina a cada banda.

FASES D'EXECUCIÓ DELS TREBALLS PER COMPLIR LES OBLIGACIONS DE L'ARTICLE 3 DE LA LLEI 5/2003

Actualment l'Ajuntament de Llorac realitza cada dos anys les franges de protecció contra incendis que te dins del seu municipi, així com dels vials interns i d'accés.

Pel que fa a les parcel·les no edificades, el seu manteniment es va requerint puntualment als propietaris mitjançant la normativa urbanística. Malgrat això, l'Ajuntament no disposa d'un inventari complet d'aquestes parcel·les.

De la resta d'edificacions i instal·lacions aïllades es té constància que alguns propietaris estan complint amb les obligacions de la Llei 5/2003. No obstant, l'Ajuntament de Llorac, conscient de que no tots els propietaris donen compliment a tots els preceptes que marca la llei es proposa mitjançant l'aprovació del plànol de delimitació de les urbanitzacions i nuclis de població, definir les obligacions i exigir l'acompliment de la normativa.

Dins del document de planificació i gestió de les mesures que cal aplicar a les urbanitzacions i nuclis de població adreçades a evitar els efectes dels incendis forestals establertes a la Llei 5/2003, cal tindrà en compte lo següent:

- la reducció de la densitat de l'arbrat i estassada del sotabosc en la franja perimetral de baixa combustibilitat.
- la reducció de la densitat de l'arbrat i estassada del sotabosc en les parcel·les no edificades i zones verdes.
- fiabilitat de la xarxa viària tant externa com interna
- control de la xarxa d'aigua
- control de l'enllumenat públic i la instal·lació elèctrica

- identificació dels possibles focus generadors d'incendis forestals
- guia de procediments administratius per a la tramitació dels permisos i finançament necessaris per a executar els projectes de reducció d'arbrat i estassada del sotabosc en la franja perimetral i en les parcel·les no edificades

Transcorregut el termini establert en la Disposició transitòria de la Llei 5/2003, l'Ajuntament iniciaria el procediment d'execució subsidiària de les obligacions 1, 2 i 5 establertes en la Llei 5/2003, ja que segons l'article 4 de l'esmentada Llei li correspon a l'Ajuntament executar-les de manera subsidiària en cas de no compliment per part del primer obligat.

Així mateix, paral·lelament a aquest tràmit es requerirà als propietaris de les edificacions i instal·lacions aïllades per a que efectuïn les seves franges de protecció contra incendis.

Per a la resta de mesures de prevenció d'incendis establertes a la Llei 5/2003, aquest Ajuntament es compromet a informar als propietaris de les finques de les urbanitzacions i nuclis de població de les obligacions a que aquesta Llei els hi atribueix.

Pel que fa al manteniment de vials, aquest continuarà sent assumit per l'Ajuntament i en el cas de les parcel·les no edificades es continuarà requerint als propietaris la neteja d'aquelles en pitjor estat mitjançant la normativa de disciplina urbanística.

Aquest document és una còpia autèntica del document electrònic original custodiat per Diputació de Tarragona. Podeu verificar la seva autenticitat a través del servei de validació de l'Ens amb el CVE E1632D08cF24493BBE0760E299F00A5C i data d'emissió 10/04/2024 a les 13:06:11

TAULES

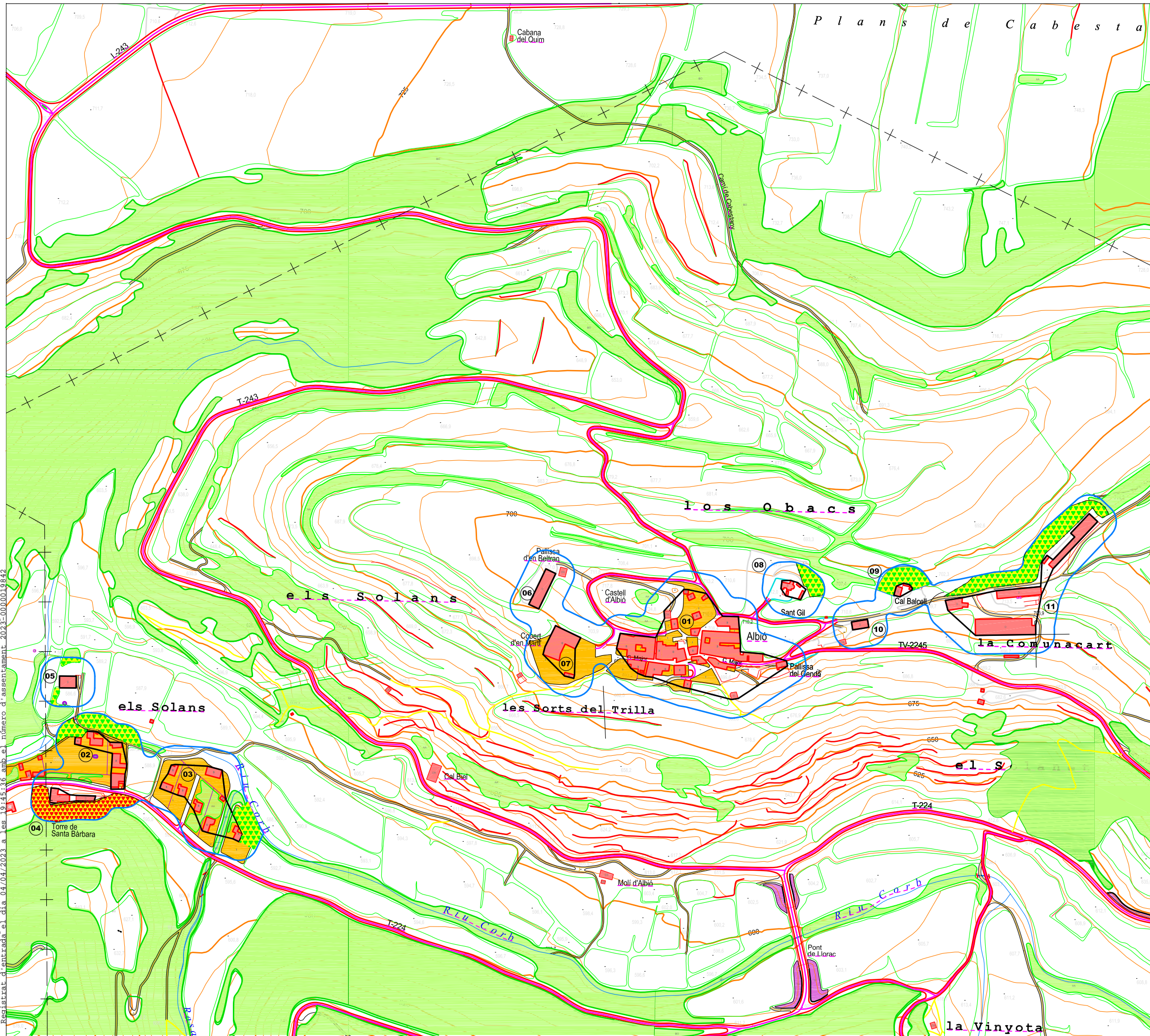
SIGNAT ELECTRÒNICAMENT PER: Roser Gavalidà Sobrepera - DNI ** (SIG) el dia 04/04/2023 a les 12:32:11 i Maria Assumció Canella Corbella - DNI ** (SIG) el dia 04/04/2023 a les 19:45:21 Registrat d'entrada el dia 04/04/2023 a les 19:45:36 amb el número d'assentament 2023-0000019842

Codi	Nom	Tipus d'element	UTM X		UTM Y		Necessitat d'obertura o manteniment franja	Franja realitzada	Any realització	Superfície (m²) de franja a obrir o mantenir	Priorització	Fases d'execució
			31 T	E	31 T	N						
1	Nucli urbà d'Albió	Edificació	355 832.16		4 602 916.11		no					
2	Nucli urbà de Xalets Martí	Edificació	355 097.72		4 602 770.95		si			2399	1	Any 1
3	Nucli urbà la Plana del ponet	Edificació	355 205.62		4 602 713.89		si			1331	1	Any 1
4	Nucli urbà Torre de Santa Barbarà	Edificació	355 038.38		4 602 722.38		si	si	2014	4701	1	Any 1
5	Xalet del Bosch	Edificació	355 032.21		4 602 879.04		si			351	1	Any 1
6	Pallisa d'en Bertran	Edificació	355 661.59		4 603 004.94		no					
7	Cobert d'en Martí	Edificació	355 687.97		4 602 934.74		no					
8	Església de Sant Gil	Edificació	355 998.79		4 603 004.51		si			933	2	Any 2
9	Cal Balcell	Edificació	356 148.74		4 603 002.55		si			1545	2	Any 2
10	Era del Pubill	Edificació	356 090.09		4 602 953.58		no					
11	Granja Martí	Edificació	356 323.74		4 602 999.64		si			5159	2	Any 2
12	Nucli urbà de Llorac	Edificació	358 867.85		4 601 937.49		si			2625	1	Any 1
13	Cal Rosell i magatzem ADF	Edificació	358 811.52		4 602 147.49		si			2716	1	Any 1
14	Ca l'Andorrà	Edificació	358 692.22		4 602 148.81		no					
15	Cal Mas	Edificació	358 985.47		4 602 051.47		si			1515	2	Any 2
16	Cal Salvet	Edificació	358 734.29		4 601 782.19		si			1787	2	Any 2
17	Era del Barrina	Edificació	358 584.26		4 602 073.50		no					
18	Pallisa del Cases	Edificació	358 579.55		4 602 225.26		si			408	3	Any 3
19	Cobert del Mano	Edificació	358 920.10		4 602 011.79		si			524	3	Any 3
20	Granja del Santacana	Edificació	358 781.82		4 602 009.13		no					
21	Granja del Bestiar de la Conca	Edificació	359 210.38		4 601 744.52		si			3542	2	Any 2
22	Nucli urbà de La Cirera	Edificació	360 796.74		4 601 469.88		si			2941	1	Any 1
23	Magatzems el Segura I	Edificació	360 638.63		4 601 477.69		si			229	3	Any 3
24	Magatzems el Segura II	Edificació	360 541.75		4 601 490.88		si			820	3	Any 3
25	Granja del Martorell	Edificació	360 022.28		4 600 986.69		si			3718	2	Any 2
26	Nucli urbà de Rauric	Edificació	363 170.72		4 600 297.55		no					
27	Cal Porta	Edificació	362 813.12		4 600 343.15		si			285	3	Any 3
28	Cal Pau Brunet	Edificació	363 068.35		4 600 483.24		no					
29	Corral del Brunet	Edificació	363 163.41		4 600 537.11		no					
30	Cal Vilanova	Edificació	364 568.76		4 601 298.08		si			2440	2	Any 2
31	Era del Vilanova	Edificació	364 671.33		4 601 211.38		no					
32	Cal Rei	Edificació	364 580.63		4 601 646.21		no					
33	Era del Rei	Edificació	364 496.95		4 601 612.88		si			1358	3	Any 3
34	Cal Xoques	Edificació	363 475.69		4 602 164.29		no					
35	Cobert del Xoques	Edificació	363 375.09		4 602 203.07		si			1099	3	Any 3
36	Cal Garriga	Edificació	363 052.94		4 601 934.97		si			1018	3	Any 3
37	Magatzem Roca Trull	Edificació	362 950.07		4 601 608.58		si			1010	3	Any 3
38	Subestació elèctrica de Montargull	Instal·lacions	363 258.04		4 601 600.02		no					
39	Caseta del Parc Eòlic	Instal·lacions	363 509.22		4 601 554.43		no					
40	Pallissa del Roca Trull	Edificació	362 637.55		4 601 504.93		si			462	3	Any 3
41	Cal Rafeles	Edificació	361 828.14		4 601 158.42		no					

Aquest document és una còpia autèntica del document electrònic original custodiat per Diputació de Tarragona. Podeu verificar la seva autenticitat a través del servei de validació de l'Ens amb el CVE E1632D08cF24493BBE0760E299F00A5C i data d'emissió 10/04/2024 a les 13:06:11

CARTOGRAFIA


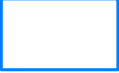
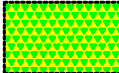
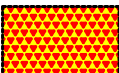
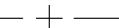
SIGNAT ELECTRÒNICAMENT PER: Roser Gavaldà Sobrepere - DNI ** (SIG) el dia 04/04/2023 a les 12:32:11 i Maria Assumpció Canela Corbella - DNI ** (SIG) el dia 04/04/2023 a les 19:45:21 Registrat d'entrada el dia 04/04/2023 a les 19:45:36 amb el número d'assenyament 2023-000019442



Ajuntament de Llorac

Plànol de delimitació per a la prevenció d'incendis

Nucli urbà d'Albió i Xalets Martí

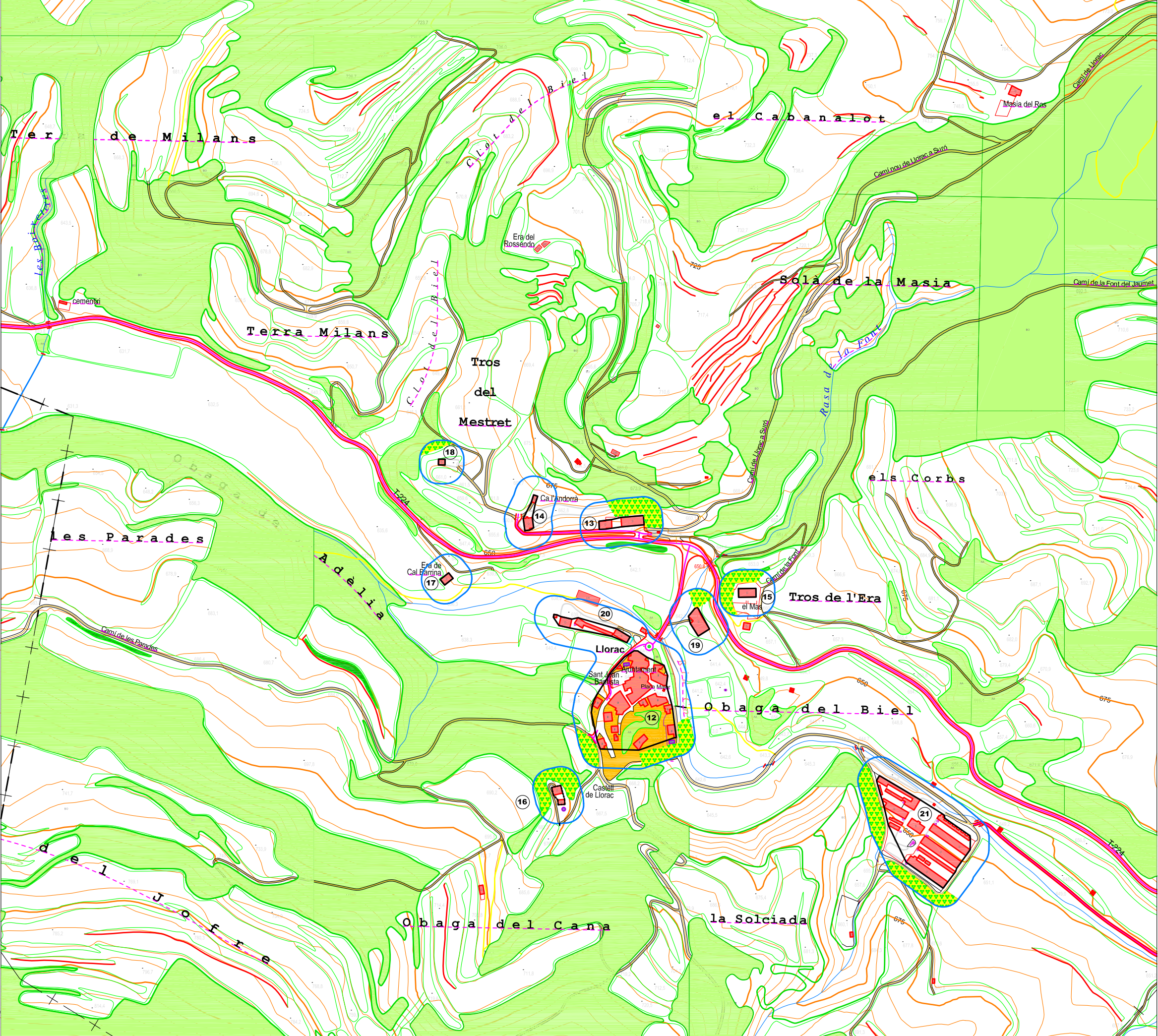
-  Polígons obligats
-  Franja de protecció
-  Necessitat d'obertura
-  Tallafocs existent
-  Límit municipal

Escala 1:5.000

Novembre 2015

Font: Mapa topogràfic ICGC 1:5.000



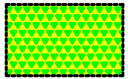
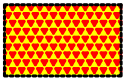
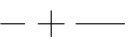
SIGNAT ELECTRÒNICAMENT PER: Roser Gavaldà Sobrepere - DNI ** (SIG) el dia 04/04/2023 a les 12:32:11 i Maria Assumpció Canela Corbella - DNI ** (SIG) el dia 04/04/2023 a les 19:45:21 Registrat d'entrada el dia 04/04/2023 a les 19:45:36 amb el número d'assentament 2023-000019942



Ajuntament de Llorac

Plànol de delimitació per a la prevenció d'incendis

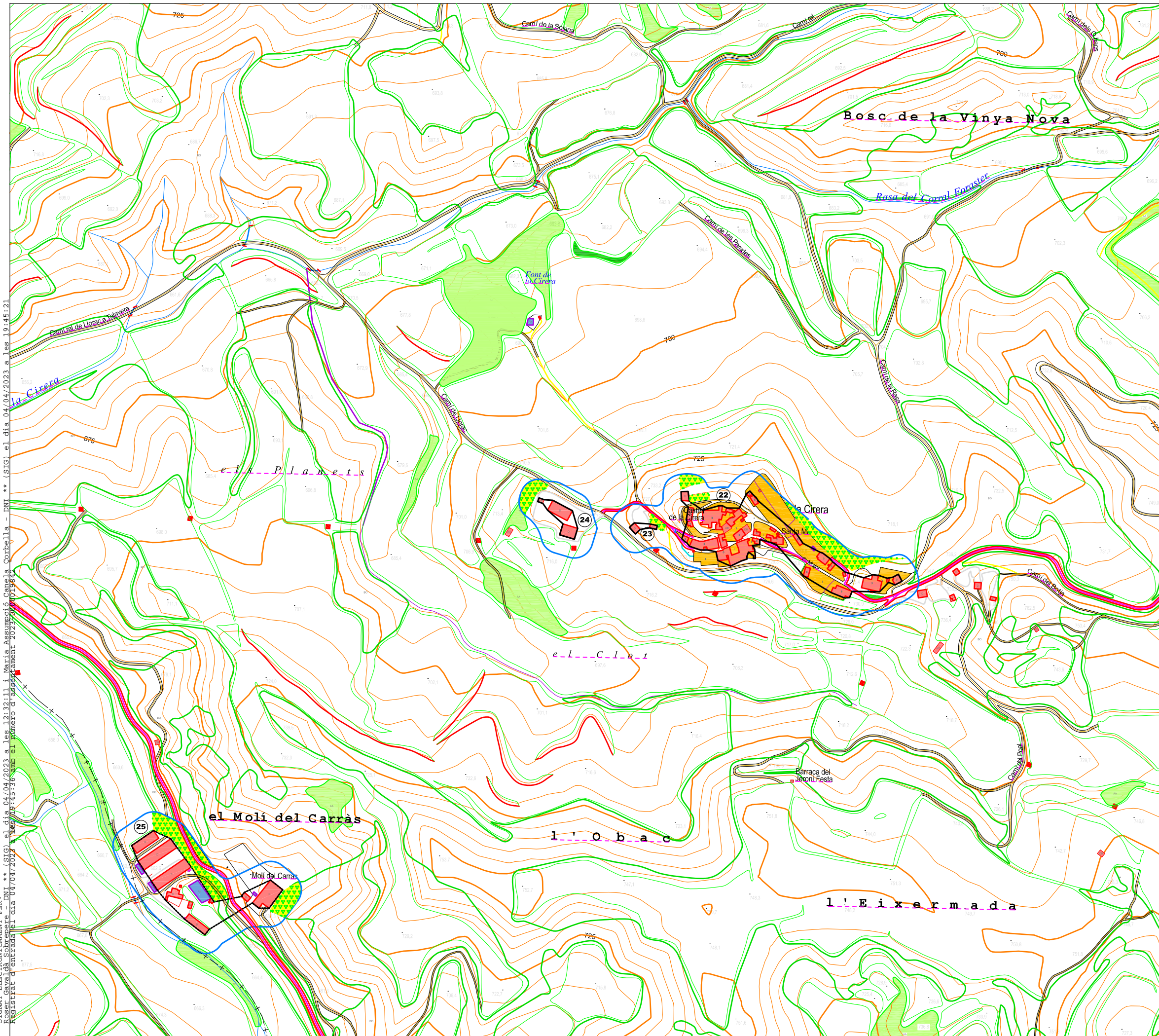
Nucli urbà de Llorac i granja Bestiar de la Conca SL

-  Polígons obligats
-  Franja de protecció
-  Necessitat d'obertura
-  Tallafocs existent
-  Límit municipal

Escala 1:5.000

Novembre 2015

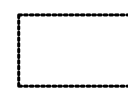
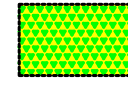

Font: Mapa topogràfic ICGC 1:5.000



Ajuntament de Llorac

Plànol de delimitació per a la prevenció d'incendis

Nucli urbà de La Cirera i granja del Molí del Carràs

-  Polígons obligats
-  Franja de protecció
-  Necessitat d'obertura
-  Tallafocs existent
-  Límit municipal

Escala 1:5.000

Novembre 2015

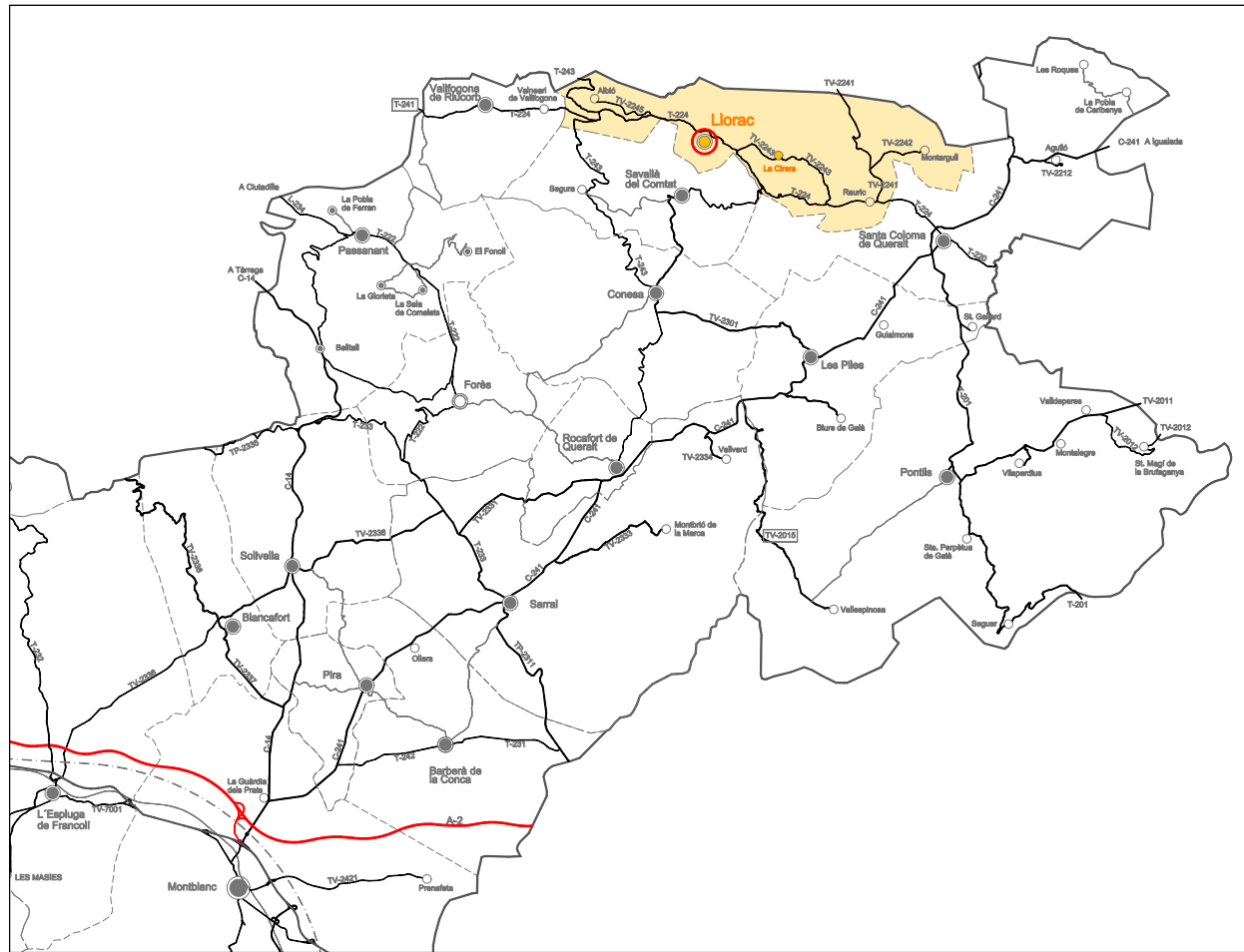
Font: Mapa topogràfic ICGC 1:5.000

SIGNAT ELECTRONICAMENT PER: Roser Gavaldà Sobrepere - DNI: 11111111 i Maria Assumpció Canella Corbella - DNI: 11111111 el dia 04/04/2023 a les 12:32:11 i Registrat d'entrada el dia 04/07/2023 a les 19:45:16 amb el número d'assessorament 2023/0001964

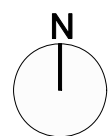
PLÀNOLS

Núm.	Títol del plànol	Escala
A01	SITUACIÓ I EMPLAÇAMENT	Escala: 1:200.000 / 1:10.000
B01	FRANGES DE PROTECCIÓ (Llorac)	Escala: 1:1000
B02	FRANGES DE PROTECCIÓ (La Cirera)	Escala: 1:1000
B03	FRANGES DE PROTECCIÓ (Xalet particular Llorac)	Escala: 1:1000
B04	FRANGES DE PROTECCIÓ (Magatzem de l'Ajuntament Llorac)	Escala: 1:1250
B05	FRANGES DE PROTECCIÓ (Xalets Martí)	Escala: 1:1000

SIGNAT ELECTRÒNICAMENT PER: Roser Gavaldà Sobrepere - DNI 11.111.111 i Maria Assumpció Camela Corbella - DNI 22.222.222 el dia 04/04/2023 a les 19:45:21 Registrat d'entrada el dia 04/04/2023 a les 19:45:36 amb el número d'assentament 2023-0000019842

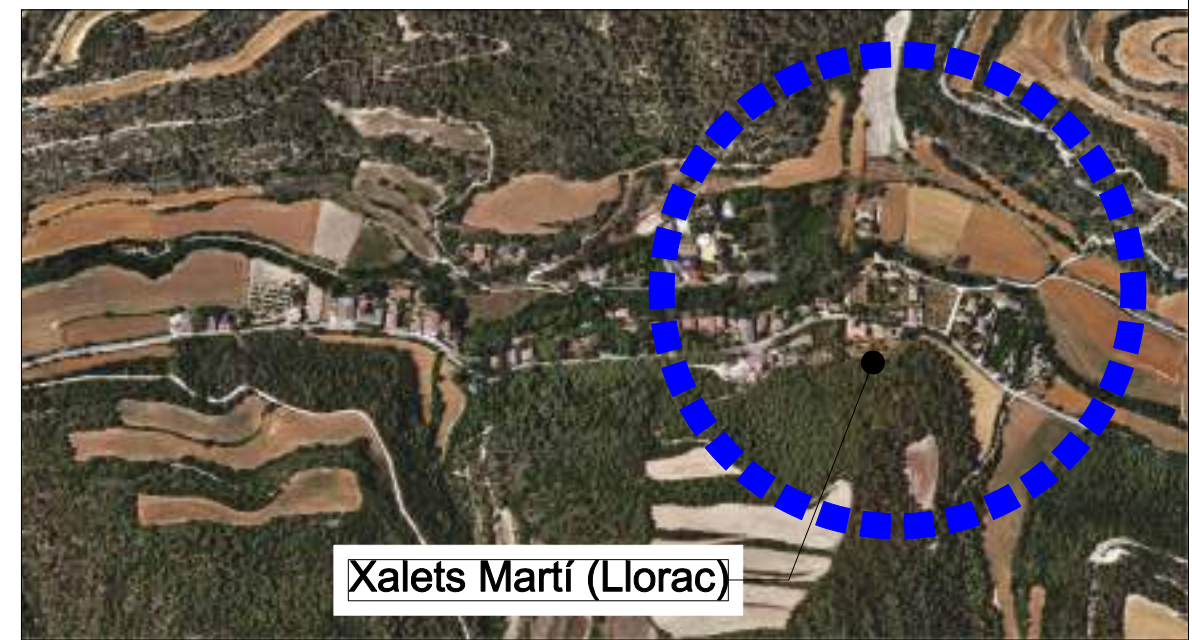


SITUACIÓ
E:1/200.000

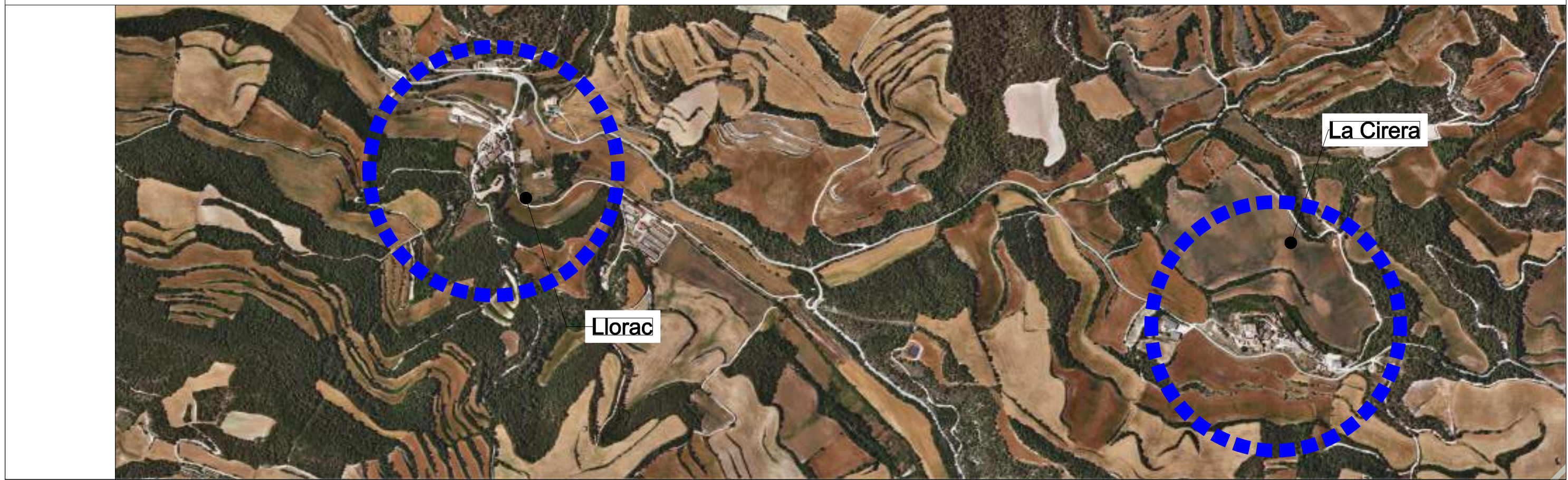


..... **ÀMBIT DE L'ACTUACIÓ**

EMPLAÇAMENTS
E:1/10.000



Xalets Martí (Llorac)

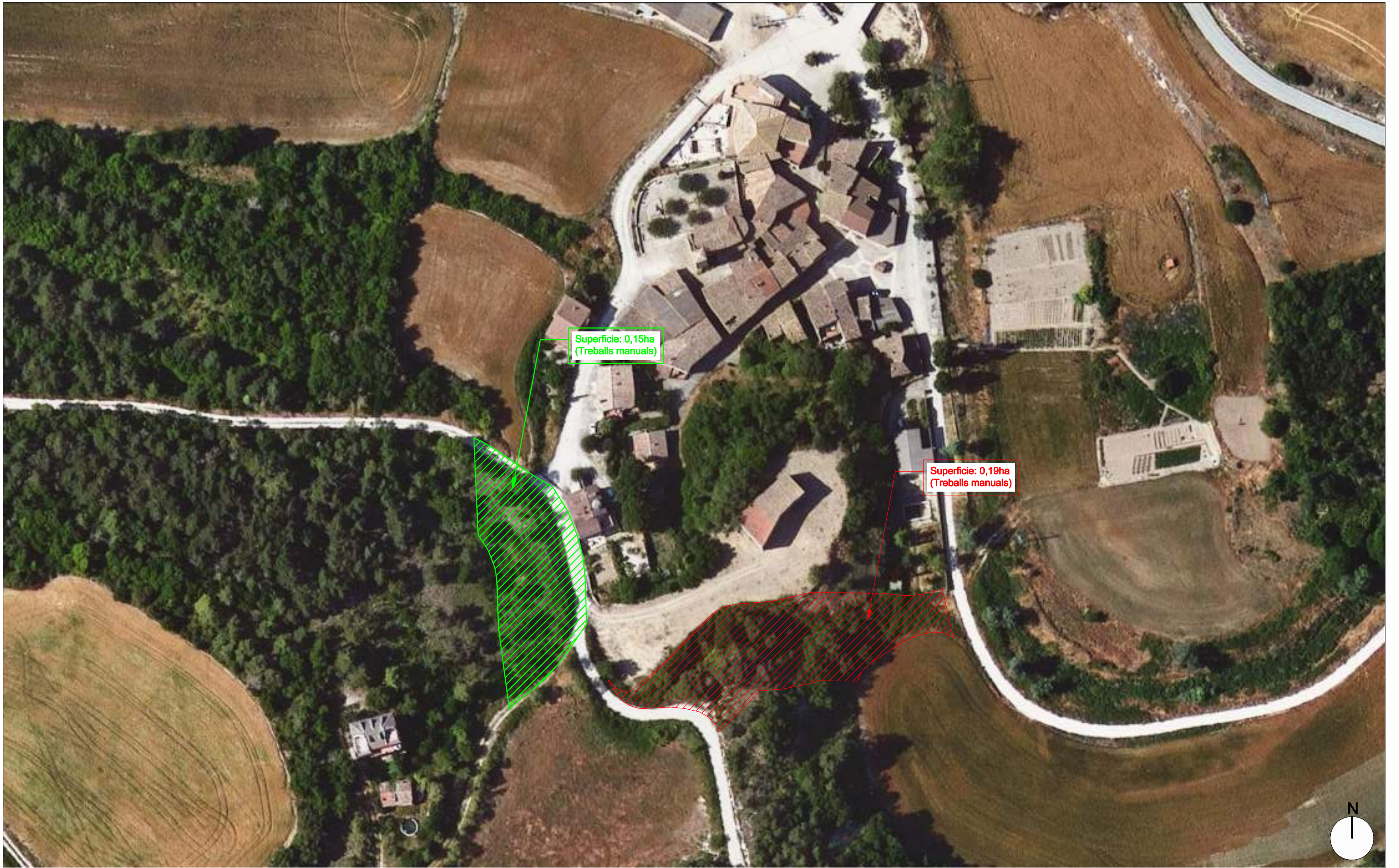


Llorac

La Cirera

<p>Consell Comarcal de la Conca de Barberà Oficina tècnica</p>	Promotor:	Estudi previ:	Emplaçament:	Data:	Dibuixat:	Tècnic redactor:	Assistència tècnica:	Nom Plànol:	Escala:	Plànol:
				març de 2023	M.lbarra	Rosier Gavaldà Sobrepere			1/10.000 1/200.000	A01
<p>PREVENCIÓ LOCAL D'INCENDIS FORESTALS</p> <p>La seva autenticitat es pot verificar a través del servei de validació de la Secció d'Informàtica de l'Ajuntament de Llorac. CVE: E1652D08CF24493BBE0760E299F00A5C i data d'emissió 10/04/2023 a les 10:06:12</p>										
SITUACIÓ I EMLAÇAMENT										

SIGNAT ELECTRÒNICAMENT PER: Roser Gavaldà Sobrepere - DNI ** (SIG) el dia 04/04/2023 a les 12:32:11 i Maria Assumpció Camela Corbella - DNI ** (SIG) el dia 04/04/2023 a les 19:45:21 Registrat d'entrada el dia 04/04/2023 a les 19:45:36 amb el número d'assentament 2023-0000019842



ACTUACIONS A REALITZAR	
Treballs amb mitjans manuals amb un pendent superior al 45%	
Treballs amb mitjans mecànics amb un pendent inferior al 45%	

LLEGENDA	TIPUS DE TREBALLS
SÍMBOL	DENOMINACIÓ
	Obertura de franja (1a. Intervenció)
	Obertura de franja (Densitat mitjana)
	Obertura de franja (Densitat baixa)
	Manteniment densitat alta (cobertura >70%)
	Manteniment densitat mitjana (cobertura 30-70%)
	Manteniment densitat baixa (cobertura <30%)
	Retirada de matolls

Consell Comarcal de la Conca de Barberà Oficina tècnica	Promotor:	Estudi previ:	Emplaçament:	Data:	Dibuixat:	Tècnic redactor:	Assistència tècnica:	Nom Plànol:	Escala:	Plànol:
		PREVENCIÓ LOCAL D'INCENDIS FORESTALS	Llorac	març de 2023	M.lbarra	Rosier Gavaldà Sobrepere	-----	TOPOGRÀFIC 1:5000 / ORTOFOTOGRAFIA Franges de protecció Llorac	1/1000	B01

Aquest document és una còpia electrònica del document original custodiat per Diputació de Tarragona. Podeu verificar la seva autenticitat a través del servei de validació de la Secció Electrònica d'Informació de dades CVE: E1652D08CF24493BBE0760E299F00A5C i data d'emissió 10/04/2023 a les 12:32:11

SIGNAT ELECTRÒNICAMENT PER: Roser Gavallda Sobrepere - DNI ** (SIG) el dia 04/04/2023 a les 12:32:11 i Maria Assumpció Camela Corbella - DNI ** (SIG) el dia 04/04/2023 a les 19:45:21 Registrat d'entrada el dia 04/04/2023 a les 19:45:36 amb el número d'assentament 2023-0000019842



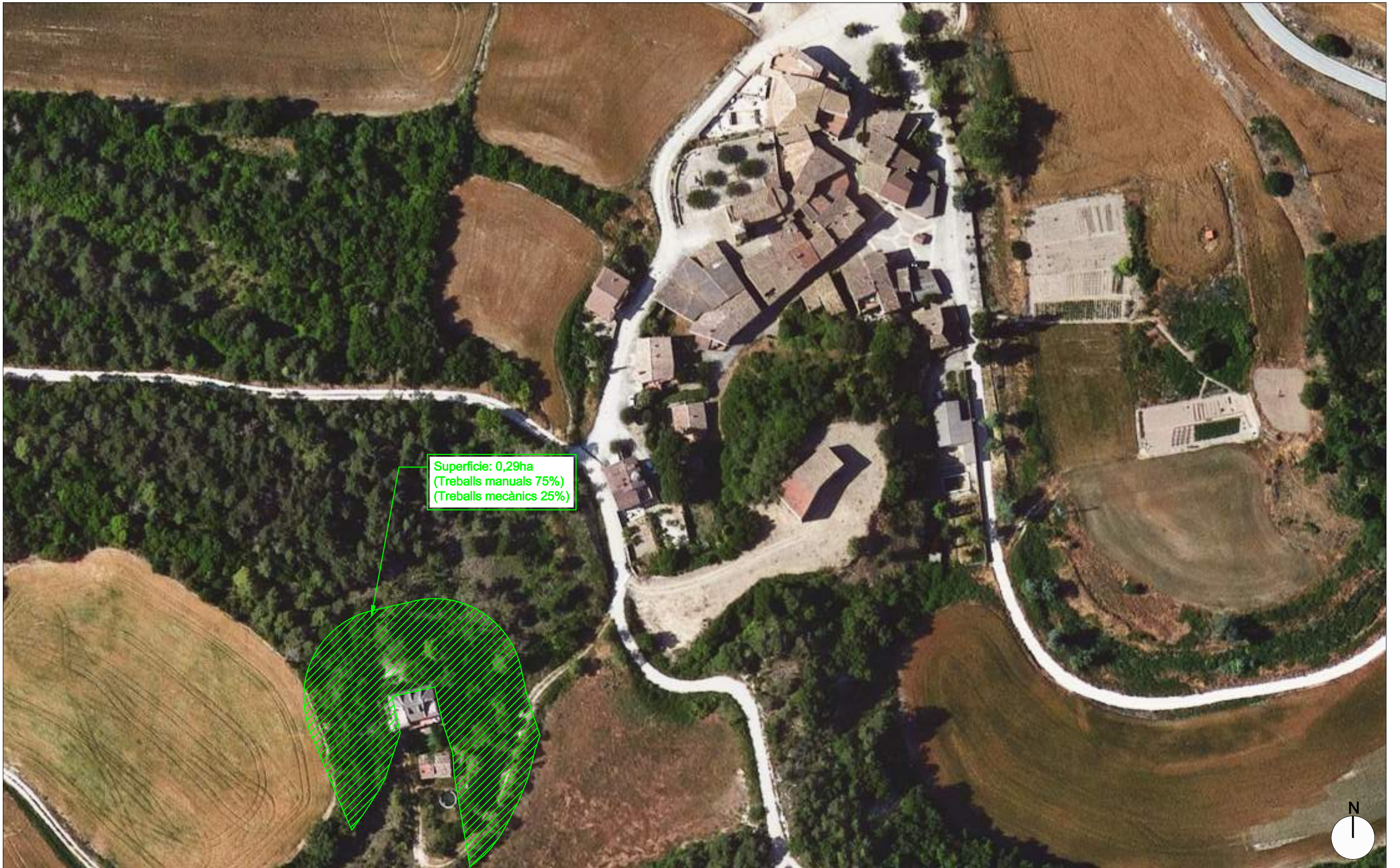
ACTUACIONS A REALITZAR	
Treballs amb mitjans manuals amb un pendent superior al 45%	
Treballs amb mitjans mecànics amb un pendent inferior al 45%	

LLEGENDA	TIPUS DE TREBALLS
SÍMBOL	DENOMINACIÓ
	Obertura de franja (1a. Intervenció)
	Obertura de franja (Densitat mitjana)
	Obertura de franja (Densitat baixa)
	Manteniment densitat alta (cobertura >70%)
	Manteniment densitat mitjana (cobertura 30-70%)
	Manteniment densitat baixa (cobertura <30%)
	Retirada de matolls

Consell Comarcal de la Conca de Barberà Oficina tècnica	Promotor:	Estudi previ:	Emplaçament:	Data:	Dibuixat:	Tècnic redactor:	Assistència tècnica:	Nom Plànol:	Escala:	Plànol:
	PREVENCIÓ LOCAL D'INCENDIS FORESTALS Llorac				març de 2023	M.Ibarra	Rosier Gavallda Sobrepere		TOPOGRÀFIC 1:5000 / ORTOFOTOGRAFIA Franges de protecció La Cirera (Llorac)	1/1000

Aquest document és una còpia electrònica del document original custodiat per Diputació de Tarragona. Podeu verificar la seva autenticitat a través del servei de validació de la Secció d'Informàtica de l'Administració de l'Àrea de Tarragona amb el número de CVE E1652D08CF24493BBE0760E299F00A5C i data d'emissió 10/04/2023 a les 12:32:11.

SIGNAT ELECTRÒNICAMENT PER: Roser Gavallda Sobrepere - DNI ** (SIG) el dia 04/04/2023 a les 12:32:11 i Maria Assumpció Camela Corbella - DNI ** (SIG) el dia 04/04/2023 a les 19:45:21 Registrat d'entrada el dia 04/04/2023 a les 19:45:36 amb el número d'assentament 2023-0000019842



Superficie: 0,29ha
(Treballs manuals 75%)
(Treballs mecànics 25%)

ACTUACIONS A REALITZAR	
Treballs amb mitjans manuals amb un pendent superior al 45%	
Treballs amb mitjans mecànics amb un pendent inferior al 45%	

LLEGENDA	TIPUS DE TREBALLS
SÍMBOL	DENOMINACIÓ
	Obertura de franja (1a. Intervenció)
	Obertura de franja (Densitat mitjana)
	Obertura de franja (Densitat baixa)
	Manteniment densitat alta (cobertura >70%)
	Manteniment densitat mitjana (cobertura 30-70%)
	Manteniment densitat baixa (cobertura <30%)
	Retirada de matolls

Consell Comarcal de la Conca de Barberà Oficina tècnica	Promotor:	Estudi previ:	Emplaçament:	Data:	Dibuixat:	Tècnic redactor:	Assistència tècnica:	Nom Plànol:	Escala:	Plànol:
			PREVENCIÓ LOCAL D'INCENDIS FORESTALS	Llorac	març de 2023	M.lbarra		TOPOGRÀFIC 1:5000 / ORTOFOTOGRAFIA		
Aquest document és una còpia electrònica del document original custodiat per Diputació de Tarragona. Podeu verificar la seva autenticitat a través del servei de validació de la Seu Electrònica d'Informació de Interès Públic. CVE: E1652D08CF24493BBE0760E299F00A5C i data d'emissió 10/04/2023 a les 10:06:10			Expedient:	Comprovat:				Franges de protecció Xalet (Llorac)	1/1000	B03
				2023_AT0630	R.Gavallda	Roser Gavallda Sobrepere	-----			

SIGNAT ELECTRÒNICAMENT PER: Roser Gavaldà Sobrepere - DNI ** (SIG) el dia 04/04/2023 a les 12:32:11 i Maria Assumpció Canela Corbella - DNI ** (SIG) el dia 04/04/2023 a les 19:45:21 Registrat d'entrada el dia 04/04/2023 a les 19:45:36 amb el número d'assentament 2023-0000019842



ACTUACIONS A REALITZAR	
Treballs amb mitjans manuals amb un pendent superior al 45%	
Treballs amb mitjans mecànics amb un pendent inferior al 45%	

LLEGENDA	TIPUS DE TREBALLS
SÍMBOL	DENOMINACIÓ
	Obertura de franja (1a. Intervenció)
	Obertura de franja (Densitat mitjana)
	Obertura de franja (Densitat baixa)
	Manteniment densitat alta (cobertura >70%)
	Manteniment densitat mitjana (cobertura 30-70%)
	Manteniment densitat baixa (cobertura <30%)
	Retirada de matolls

Consell Comarcal de la Conca de Barberà Oficina tècnica	Promotor:	Estudi previ:	Emplaçament:	Data:	Dibuixat:	Tècnic redactor:	Assistència tècnica:	Nom Plànol:	Escala:	Plànol:
	PREVENCIÓ LOCAL D'INCENDIS FORESTALS Llorac				març de 2023	M.lbarra	Rosier Gavaldà Sobrepere		TOPOGRÀFIC 1:5000 / ORTOFOTOGRAFIA Franges de protecció Magatzem de l'Ajuntament (Llorac)	1/1250

Aquest document és una còpia electrònica del document original custodiat per Diputació de Tarragona. Podeu verificar la seva autenticitat a través del servei de validació de la Secció d'Informàtica de l'Ajuntament de Llorac. CVE: E1652D08CF24493BBE0760E299F00A5C i data d'emissió 10/04/2023 a les 12:32:11

SIGNAT ELECTRÒNICAMENT PER: Roser Gavaldà Sobrepere - DNI ** (SIG) el dia 04/04/2023 a les 12:32:11 i Maria Assumpció Camela Corbella - DNI ** (SIG) el dia 04/04/2023 a les 19:45:21 Registrat d'entrada el dia 04/04/2023 a les 19:45:36 amb el número d'assentament 2023-0000019842



ACTUACIONS A REALITZAR	
Treballs amb mitjans manuals amb un pendent superior al 45%	
Treballs amb mitjans mecànics amb un pendent inferior al 45%	

LLEGENDA	TIPUS DE TREBALLS
SÍMBOL	DENOMINACIÓ
	Obertura de franja (1a. Intervenció)
	Obertura de franja (Densitat mitjana)
	Obertura de franja (Densitat baixa)
	Manteniment densitat alta (cobertura >70%)
	Manteniment densitat mitjana (cobertura 30-70%)
	Manteniment densitat baixa (cobertura <30%)
	Retirada de matolls

Consell Comarcal de la Conca de Barberà Oficina tècnica	Promotor:	Estudi previ:	Emplaçament:	Data:	Dibuixat:	Tècnic redactor:	Assistència tècnica:	Nom Plànol:	Escala:	Plànol:
	PREVENCIÓ LOCAL D'INCENDIS FORESTALS Llorac				març de 2023	M.Ibarra	R.Gavaldà		TOPOGRÀFIC 1:5000 / ORTOFOTOGRAFIA Franges de protecció Xalets Martí (Llorac)	1/1000
Aquest document és una còpia electrònica del document original custodiat per Diputació de Tarragona. Podeu verificar la seva autenticitat a través del servei de validació de la Secció d'Informàtica de l'Ajuntament de Llorac. CVE: E1652D08CF24493BBE0760E299F00A5C i data d'emissió 10/04/2023 a les 12:00:00. Expedient: 2023_AT0630										



Consell Comarcal
de la Conca de Barberà

Aquest document és una còpia autèntica del document electrònic original custodiat per Diputació de Tarragona. Podeu verificar la seva autenticitat a través del servei de validació de l'Ens amb el CVE E1632D08cF24493BBE0760E299F00A5C i data d'emissió 10/04/2024 a les 13:06:11

PRESSUPOST

SIGNAT ELECTRÒNICAMENT PER:
Roser Gavalrà Sobreperè - DNI ** (SIG) el dia 04/04/2023 a les 12:32:11 i Maria Assumpció Canela Corbella - DNI ** (SIG) el dia 04/04/2023 a les 19:45:21
Registrat d'entrada el dia 04/04/2023 a les 19:45:36 amb el número d'assentament 2023-0000019842



Consell Comarcal
de la Conca de Barberà

Aquest document és una còpia autèntica del document electrònic custodiat per Diputació de Tarragona. Podeu verificar la seva autenticitat a través del servei de validació de l'Ens amb el CVE E1632D08cF24493BBE0760E299F00A5C i data d'emissió 10/04/2024 a les 13:06:11

PRESSUPOST APLICACIÓ DE PREUS



PREVENCIÓ LOCAL D'INCENDIS FORESTALS

Promotor: Ajuntament de Llorac

Expedient: 2023_AT0630

AMIDAMENTS I APLICACIÓ DE PREUS

Obra	01	PRESSUPOST 2023_AT0630
Capítol	01	TREBALLS FORESTALS

NUM. CODI	UA	DESCRIPCIÓ	uts	longitud	amplada	alçada	total	PREU	IMPORT
1	FDA-01	ha	Nova franja d'alta densitat (cobertura >70%) de fins a 25m, per protecció contra incendis. Tasques de desbroç del sotabosc manual i mecanitzat amb tractor fins a deixar un 15% de massa arbustiva. Selecció de plaçonada i reducció de la densitat arborea, en especial atenció a les espècies més pirofites (Pinus Alepensis, Chamaerops humilis "palmito"). Poda de branques fins a una altrua de 3m o 1/3 de l'alçada de l'arbre. Trituració de les restes vegetals in situ. Tala d'arbres deixant una distància entre ells de 6-7 metres. Quedant una superfície total de copes d'arbres de màxim 35% Aquest preu inclou els costos de Segurtat i Salut, auxiliars i costos directes i indirectes.						
	1	Franja d'alta densitat (cobertura >70%)							
	2	Llorac	1,00	0,190			0,19		
	3	Llorac (Magatzem Aj.)	1,00	0,180			0,18		
	4	La Cirera	1,00	0,550			0,55		
TOTAL AMIDAMENT							0,92	2.500,17	2.300,16
2	FDM-01	ha	Nova franja de mitja densitat (cobertura 30-70%) de fins a 25m, per protecció contra incendis. Tasques de desbroç del sotabosc manual i mecanitzat amb tractor fins a deixar un 15% de massa arbustiva. Selecció de plaçonada i reducció de la densitat arborea, en especial atenció a les espècies més pirofites (Pinus Alepensis, Chamaerops humilis "palmito"). Poda de branques fins a una altrua de 3m o 1/3 de l'alçada de l'arbre. Trituració de les restes vegetals in situ. Tala d'arbres deixant una distància entre ells de 6-7 metres. Quedant una superfície total de copes d'arbres de màxim 35% Aquest preu inclou els costos de Segurtat i Salut, auxiliars i costos directes i indirectes.						
	1	Franja de mitja densitat (cobertura 30-70%)							
	2	La Cirera	1,00	0,360			0,36		
TOTAL AMIDAMENT							0,36	1.250,09	450,03
3	FDM	ha	Manteniment de franja de mitja densitat (cobertura 30-70%) de fins a 25m, per protecció contra incendis. Tasques de desbroç del sotabosc manual i mecanitzat amb tractor fins a deixar un 15% de massa arbustiva. Selecció de plaçonada i reducció de la densitat arborea, en especial atenció a les espècies més pirofites (Pinus Alepensis, Chamaerops humilis "palmito"). Poda de branques fins a una altrua de 3m o 1/3 de l'alçada de l'arbre. Trituració de les restes vegetals in situ. Tala d'arbres deixant una distància entre ells de 6-7 metres. Quedant una superfície total de copes d'arbres de màxim 35% Aquest preu inclou els costos de Segurtat i Salut, auxiliars i costos directes i indirectes.						
	1	Franja de mitja densitat (cobertura 30-70%)							
	2	Llorac	1,00	0,150			0,15		
	3	Xalet	1,00	0,290			0,29		



PREVENCIÓ LOCAL D'INCENDIS FORESTALS

Promotor: **Ajuntament de Llorac**
Expedient: **2023_AT0630**

AMIDAMENTS I APLICACIÓ DE PREUS

4	Xalets Martí	1,00	0,240	0,24	
TOTAL AMIDAMENT				0,68	1.250,09
					850,06

Aquest document és una còpia autèntica del document electrònic original custodiat per Diputació de Tarragona. Podeu verificar la seva autenticitat a través del servei de validació de l'Ens amb el CVE E1632D08cF2443BBE0760E299F00A5C i data d'emissió 10/04/2024 a les 13:06:11



Consell Comarcal
de la Conca de Barberà

Aquest document és una còpia autèntica del document electrònic original custodiat per Diputació de Tarragona. Podeu verificar la seva autenticitat a través del servei de validació de l'Ens amb el CVE E1632D08cF24493BBE0760E299F00A5C i data d'emissió 10/04/2024 a les 13:06:11

PRESSUPOST

RESUM DEL PRESSUPOST

SIGNAT ELECTRÒNICAMENT PER:
Roser Gavalrà Sobreperè - DNI ** (SIG) el dia 04/04/2023 a les 12:32:11 i Maria Assumpció Canela Corbella - DNI ** (SIG) el dia 04/04/2023 a les 19:45:21
Registrat d'entrada el dia 04/04/2023 a les 19:45:36 amb el número d'assentament 2023-0000019842



PREVENCIÓ LOCAL D'INCENDIS FORESTALS

Promotor: Ajuntament de Llorac
Expedient: 2023_AT0630

RESUM DE PRESSUPOST

NIVELL 2: Capítol			Import
Capítol	01.01	TREBALLS FORESTALS	3.600,25
Obra	01	Pressupost 2023_AT0630	3.600,25

PRESSUPOST D'EXECUCIÓ MATERIAL	3.600,25 €
13% Despeses generals	468,03 €
6% Benefici industrial	216,02 €
VALOR ESTIMAT DEL CONTRACTE	4.284,30 €
21% IVA	899,70 €
PRESSUPOST TOTAL	5.184,00 €

Montblanc, març de 2023

Promotor:

Tècnic/a redactor/a

Ajuntament de Llorac

Roser Gavaldà Sobreperè